

踏出邁向未來的一步

【刊頭特輯】

## 追求卓越的製造實力 是製造商的使命

—生產本部的「現場力」  
(小松島工廠篇)

【SPECIAL REPORT】

### 大家一起來挑戰！琳得科知識問答

## 03 MANAGEMENT VOICE

## 「LSV 2030 - Stage 2」決勝之年 全公司齊心協力奮勇前行

代表取締役社長 服部 真

## 04 刊頭特輯 | SPECIAL EDITION

## 追求卓越的製造實力是製造商的使命

—生產本部的「現場力」(小松島工廠篇)

## 09 NEWS EXPRESS

取得日本經濟產業省所制定的「DX認定」/其他2篇

## 10 EXHIBITION

高客製化能力備受矚目/其他2篇

## 11 Linking Plaza

冬日回憶相冊

## 16 SPECIAL REPORT

## 大家一起來挑戰! 琳得科知識問答

## 20 打造一個能安心發聲的環境

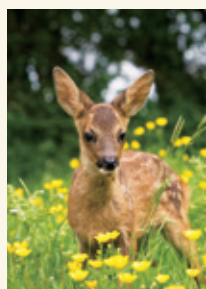
關於全球內部舉報制度之通知



※本刊所刊載之個人資訊均已得到本人同意

※在處理和廢棄本刊時請特別注意

※本刊物所登載的部門、職稱及產品名稱等內容，是依照日文直接翻譯，並非正式名稱



### COVER PHOTOGRAPH | 踏出邁向未來的一步

在春意盎然的花草之中，有一隻正準備踏出第一步的狍鹿寶寶。這是一種以歐洲全境為中心，並廣泛分布至亞洲部分地區的小型鹿類。牠們會隨著季節更迭改變活動範圍，在適應環境變化的同時，棲息於森林與農地周邊等地。平時性情溫和，但在求偶或宣示地盤時，會以敏捷的動作與敏銳的觀察力守護鹿群的未來。在本期的刊頭特輯，我們將介紹小松島工廠為邁向未來而踏出的重要一步所展現的「現場力」。

# 「LSV 2030 - Stage 2」決勝之年 全公司齊心協力奮勇前行

我們已正式邁入中期經營計畫「LSV 2030 - Stage 2」的最終年度第133期（2027年3月期）。上一期的會計年度業績目前雖尚未最終確定，但對於在嚴峻的經營環境中，仍持續為提升業績而努力的集團全體同仁，我在此致上誠摯的感謝。本期，將在既有的基礎上進一步推進各項行動，並努力將其轉化為具體成果，因此將行動指針定位為「決勝之年」。

回顧去年，全球經濟受到美國政府政策影響，整體在較為嚴峻的環境中發展。不過，隨著AI投資持續升溫以及各國積極採取財政政策，市場普遍預期2026年經濟有望再次加速成長。相對地，在日本，由於食品等生活必需品價格上漲抑制了個人消費，景氣復甦預估將極其緩慢。對琳得科而言，原料燃料價格與物流成本的進一步上升，想必未來的經營環境還是極為嚴苛。

即使在這樣的環境下，琳得科仍須朝著實現長期發展願景「LSV 2030」邁進，同時也要作為一間能夠對地球環境與社會履行責任的永續企業持續努力。為此，我期望集團全體



代表取締役社長 服部真

同仁能再次深刻意識到長期發展願景中所揭示的三項主要課題，並切實付諸行動、加以落實。

關於第一點「解決社會問題」，如E（環境）、S（社會）、G（治理）等相關問題，隨著氣候變遷對策、循環型社會的實現、人權尊重與工作方式改革，以及健全且高度透明的經營等議題，企業所被期待承擔的責任也逐年提高。誠摯而積極地推動這些措施，將有助於強化經營的基礎。

第二點，「以創新的方式強化企業體質」，為了使公司即使在嚴峻的經營環境下也能持續成長，並轉化為具備獲利能力的企業體質，我們必須驅使AI、IoT等技術來推動DX轉型，同時徹底強化QCD（品質、成本、交期），藉此提升整體競爭力。

第三點，「為使企業不斷成長，致力於發展新產品及新事業」，除了持續深化既有事業之外，我們也希望不拘泥於過去的事業領域，透過開創新產品及新事業，帶動公司步入成長軌道。我們要勇於挑戰這三項主要課題，並為邁向最終階段「Stage 3」注入動力，全體同仁齊心協力奮勇前行。

## 第133期 行動指針

### 「LSV 2030-Stage 2」 決勝之年

- 集團全體員工，為達成長期發展願景繼續勇於挑戰
- 率先瞭解客戶需求，  
搶先其他公司提供產品開發和服務
- 為了實現永續發展的未來，  
保持精力充沛的行動力解決社會環境課題

# 追求卓越的製造實力 是製造商的使命

## ——生產本部的「現場力」(小松島工廠篇)

琳得科集團各工廠的每位同仁，在品質、環境、安全及成本控管等各方面的「現場力」，正是琳得科產品製造的強力後援。本期為此系列第五篇，將介紹在小松島工廠的同仁們。



# KOMATSUSHIMA

## 小松島工廠

所在地：德島縣小松島市

面積：約2萬5千m<sup>2</sup>

員工人數：95人（截至2026年3月1日）

生產品項：合成皮革用工程紙、黏著產品用離型紙、碳纖維複合材料用工程紙（原紙加工）等



落成的新廠房

### 小松島工廠 第133期工廠方針

## 「LSV 2030-Stage 2」決勝之年

- 全工廠齊心協力，讓新設備儘早發揮戰力！
- 確實執行指差確認，致力於提升安全及品質！（杜絕人為疏失）
- 精進現場改善，打造強韌的製造實力！

## 先邁出第一步 常存挑戰精神



生產本部 小松島工廠長

垣鍔好則

### ● 啟用新塗佈設備 推動自動化與DX化

本工廠是琳得科集團在日本國內唯一的合成皮革用工程紙\*1生產據點，最大優勢在於長年累積出的貼合加工、壓紋加工及水性（無溶劑）塗佈等獨有技術及知識。這些技術也可以延伸應用至其他用途，相信能在開發零VOC（揮發性有機化合物）及減塑的環保產品上做出貢獻。至於去年9月啟用的新塗佈設備，目前正積極提升生產力，推動自動化與DX化，未來考慮將這個模式推及至全廠。該設備與既有設備相比，預期可節能大約40%，而且新廠房設置了太陽能發電設備，估計可供應白天約3成的電力，這也能大幅削減CO<sub>2</sub>排放量。同時，為了使同仁及合作廠商都能安全、放心工作，我們也將進一步改善作業環境。

### ● 積極開發新產品 運用現有技術開創未來

首先，為了讓新塗佈設備儘早發揮戰力，營業、研究與工廠會齊心協力推動相關工作。而在實現目標的過程中，我想提醒大家的是：「成功的反面不是失敗，而是不去挑戰。」從失敗中，我們可以學習到很多事。請大家先邁出第一步，不要受限於常識，對任何事都要保持挑戰到底的精神。對公司而言，所需的「人財」，是指能主動察覺、思考並採取行動，同時保有彈性應對市場及客戶需求變化的人。在生產體制上，我們也打算推行「多工化」\*2，以打造出強大的製造現場。此外，在引進本工廠從未有過的新設備來推動新產品開發的同時，我們也將把從過往經驗中積累出的精湛技能傳承下去，並善用現有技術開創未來。

\*1 合成皮革用工程紙：指在包包、鞋子、汽車及家具等使用的合成皮革製造過程中，作為「樣版」使用，用來在表面壓製出宛如真皮般質感紋路的工程紙（離型紙）。

\*2 多工化：讓每一位員工都有能力處理多項業務或製程。

# 盼新塗佈設備早日發揮戰力

小松島工廠投入約48億日圓建設新廠房，引進主要用來生產合成皮革用工程紙的新塗佈設備。  
下面要來介紹兩位核心人物，分別是引領這項大型專案的關鍵推手，以及新塗佈設備啟用計畫的領導人。



小松島工廠 設備技術課  
課長代理

福良格

## PROFILE

曾在當時的御殿場工廠累積工務及製造方面的經驗後，歷經土居加工工廠，於1999年調至小松島工廠。現在負責設備維護管理、新設備引進計畫、基礎設施管理及節能措施等支撐工廠運營的各種職責。

## 希望打造一個任何人都能流暢作業的工廠環境

### ■挑戰建立一套「單棟一站式規劃」的生產體系

能夠負責這次的大型投資專案，激發出我滿滿的動力。本專案的目標是打造「單棟一站式規劃」的生產體制，建立一套從原物料入庫、調配、塗佈到出貨的一條龍作業流程。雖然透過統一網路規格來調整多家製造商規格的過程十分繁瑣，但在反覆協商下，最終順利落實規格的統一。不僅簡化了配線，也大幅度提升遠端維護與數據蒐集的效率。此外，在廠房建設期間，由於物價飆漲導致資材調度延遲，我必須奔波協調各廠商的時程。當時，「顧此失彼」的難題接踵而至，但在相關部門與合作廠商的協助下，終於如期順利完工。當原本只存在於腦中構想的設備，真實出現在眼前，並開始運轉的那瞬間，我內心相當激動，真的很有成就感。

### ■致力於精簡人力、提升安全性及建設DX基礎

在引進設備上，我們也致力於精簡人力、提升安全性，並建構DX基礎。把過去由現場人員負責的準備原物料與調配工作改成自動化流程，並引進AGV（無人搬運車）來實現節省人力、精簡作業，成功縮短作業時間並減輕了同仁的負擔。當聽到現場同仁的喜悅回饋，我也由衷感到高興。此外，乾燥製程從鍋爐（蒸氣）改為能提昇能源利用效率的直燃式烘乾機，並啟用太陽能發電設備，期望在節能與降低環境負荷上獲得顯著成效。在機器試運轉期間，我們為了找出適當的配方及條件，不斷摸索並嘗試錯誤，最終透過與相關部門同仁合作，確定了最佳條件，這是一次寶貴的學習經驗。今後我會善用這次學到的知識，堅守設計目標不偏離需求，重視客戶及生產現場的密切溝通，致力於打造一個讓任何人都能流暢作業的工廠。



最新型的塗佈設備

## 引進高精度、高效率的塗佈設備

本次引進的是不使用有機溶劑，有助於削減VOC（揮發性有機化合物）排放量的水性塗佈設備。這台設備可做到高速、高精度塗佈，合成皮革用工程紙的產能預計將因此達到過往設備的約1.5倍。從調配塗佈用離型劑，到原紙與產品的進出貨作業，皆徹底實現自動化，達成節省人力與提升效率的目標。琳得科將善用這種設備的優勢，以寬幅規格為主，建立起工程紙的增產模式，致力於充實製造高級合成皮革的高品質產品線。



## 重視營造勇於表達、交流意見的團隊氛圍

### ■在不斷摸索及失敗中 體會收穫成果的喜悅

我因為具備長年擔任水性塗佈機操作員的經驗，這次被指派負責帶領新型塗佈機建置計畫。儘管深感責任重大，但有機會參與這種大型專案，令人覺得相當值得。然而，初期因為是新設備，發生問題時都不知道原因出在哪裡，只能不斷嘗試錯誤。每一次，我都和設備技術課的同仁討論，努力查明原因，才漸漸深入了解這台設備。目前過了大約半年，運轉的狀況終於漸趨穩定。現在，我每天都和製造技術課及研究所的同仁密切合作，一再試作多種配方，現在已經有部分品項進入客戶評估階段了。從零開始操作設備，到今天終於看到初步成果，令我深感喜悅。接下來，為了儘快正式量產，我們會團結一致、持續向前邁進。

### ■面對困難也不輕言放棄 累積團隊的成功經驗

剛進公司時，上司告訴我「後段製程即是客戶」，而身為製造業的一份子，我一直認為這個心態很重要。我的想法是，即便只是提供給公司內部的產品（半成品），也要像供應給客戶一樣用心完成。我始終堅持，對於品質要絕不妥協，檢查要徹底。還有，想達成目標，團隊的凝聚力不可或缺，營造職場的良好氣氛也至關重要，成員間的密切溝通更不可少。特別是這一次面對的是新型塗佈機，團隊成員等於是全部站在同一條起跑點上。正因如此，我很重視要讓大家能在不分階級的平等環境中自由提出意見。我們這個團隊會積極採納年輕人的意見，面對困難也不輕言放棄，一步一腳印，穩健累積更多成功的經驗。



小松島工廠 製造課  
擔當係長

福有真大

#### PROFILE

2006年進入小松島工廠。分發至製造課，先是負責操作溶劑塗佈機，後來又調到水性塗佈機。累積17年水性塗佈機的操作經驗，自2025年8月起，被任命負責新型塗佈機的建置作業。



小松島工廠 上席調査役

小林崇

## 回應市場需求 因應寬幅塗佈加工

本工廠為因應市場對寬幅合成皮革用工程紙的需求，引進了新設備，現已具備過去無法因應的寬幅產品（最寬至2,000mm）製造能力，目前部分品項已進入樣品出貨的階段，但要正式量產仍需一些時間。我們將與各相關部門攜手合作，希望能儘早轉入量產階段。同時，改善設備、DX與培養人才也是重要課題。我希望福良課長代理在處理製造端課題的同時，也能持續推動設備改善與DX來達成低成本、節能、節省人力並培養人才的目標。至於福有擔當係長，我希望他身為現場的領導人，能無懼失敗、勇於挑戰，站在第一線的視角提出想法，帶著大家做出改變，提升品質及效率。讓我們齊心協力，努力成為一間「持續向前邁進的工廠」。



小松島工廠 生產管理課  
新花紋開發擔當 主任

## 杉本優子

### PROFILE

1990年進入小松島工廠。自2007年  
左右起，正式負責壓紋滾輪相關業  
務，在考量加工方法的特徵及差異  
後，因應客戶要求來設計滾輪、驗收  
及評估。

### 杉本前輩是個什麼樣的人？

我進公司才一年，都是杉本主任手把手細心教我如何用壓紋滾輪製作新花紋的相關知識。而且不光是對公司內部，她對待各家合作廠商也始終保持誠懇，透過良好的溝通建立起彼此的信任，令我獲得不少啟發。此外，杉本主任性格溫和，只要有她在，現場氣氛就會變得明亮開朗，是個自己遇上任何困難時，都能放心找她商量的出色前輩。



生產管理課  
新花紋開發擔當  
岡久心春

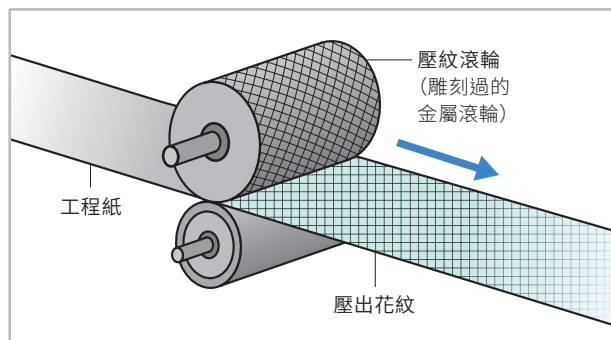
## 以值得信賴的應對能力「共同逐步打造」

### ■ 正因為困難 才能收穫更大的成就感

「壓紋滾輪\*」是賦予合成皮革用工程紙花紋的工具，而我主要負責的工作，就是從製作測試用滾輪到製作成品滾輪的所有環節。除了依據客戶需求進行新花紋工程紙的滾輪設計、驗收與評估之外，我也負責現有滾輪的修繕工作。在製造工程紙時，會因為細微的條件差異而導致成品大大不同，因此每一次製作滾輪，對我而言都是一場「全新的挑戰」。雖然已遵照圖面和數值去執行了，結果卻依然不如預期，要達到客戶要求的紋路質感及光澤，除了反覆試作、摸索最適合的加工方法外，別無他法。這項工作極度仰賴「經驗與感覺」，但也正因為困難，才更值得去做。每當與雕刻、電鍍等各家合作廠商齊心協力做出好產品時，那種成就感真是無可比擬。

\* 壓紋滾輪 (Emboss Roll)：用來賦予紙張或薄膜等基材凹凸花紋 (壓紋) 的雕刻滾輪 (筒狀金屬滾輪)。

【用壓紋滾輪在工程紙上壓出花紋的示意圖】



### ■ 合作是「成功關鍵」 著重細節調整

當接到新花紋的委託時，我經常與業務一同前去拜訪客戶，確認待開發花紋的樣品，同時仔細聆聽客戶的需求。由於加工方法、滾輪規格這些層面在設計階段的精確度非常重要，因此和業務擔當、製造技術及設備技術的各位同仁合作便成為關鍵。為了防止大家在規格細節上有所誤解或延誤交期，我會預先規劃好流程，使整體製程順利進行，並透過開會共享彼此的進度及課題，進行微調。儘管如此，有時仍會發生必須從最基礎的雕刻重新來過，甚至是耗時3年以上才能完成的情況。因此，當客戶說出「我們決定用這款花紋」時，那種喜悅是更加強烈的。有一次，知名品牌採用我們的產品時，團隊全員共享喜悅的那一刻，至今仍深深烙印在我心中。

### ■ 磨練感知力提升熟練度 致力於核心的技術傳承

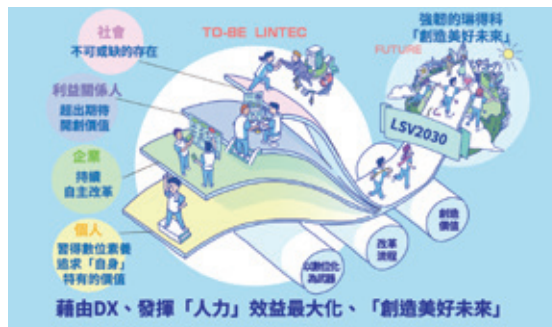
我認為製造業最重要的是，值得信賴的應對能力。製作壓紋滾輪，絕非能憑一己之力完成的事，需要公司同仁、客戶及合作廠商「共同逐步打造」。為了建立良好的關係，我會透過頻繁親自拜訪來保持雙方的密切溝通。最終，當不妥協於任何細節的滾輪完成，大家都心滿意足時，也是我深感喜悅的時刻。在部門內，目前由包含年輕成員在內的3人組成壓紋滾輪專責小組。我們的目標是，建立一套避免過於偏重個人負責範圍，讓團隊所有人都能掌握全部製程，讓任務能確實完成的體制。這份工作若沒有仔細磨練感知力、累積經驗，確實難以勝任，因此我將竭力培育後進，全力支援「技術傳承」。

「LDX2030專案」 1月1日(四)

## 取得日本經濟產業省所制定的「DX認定」

琳得科於2022年開始推動的DX(數位轉型)專案「LDX 2030」,取得了由日本經濟產業省制定的「DX認定事業者」資格。此制度為日本政府針對符合數位治理守則\*基本事項之企業所設立的認證制度。本次取得認證,是因琳得科在DX推動上的願景與策略制定,以及建構執行體制等,均達到國家相關方針的要求。本次獲得肯定,不僅是因導入新的IT工具,更涵蓋了為推動DX而進行的業務流程檢討與體制建構,以及每位同仁在日常業務中

落實DX意識等由公司持續推動的成果。未來,我們將持續透過DX強化企業體質,並加速推動更進一步的變革,敬請持續給予協助。



「LDX2030」概念示意圖



DX認定標章

\*數位治理守則: 由日本經濟產業省為推動企業DX所制定的方針。



(事務局 佐藤博文)

LINTEC KOREA, INC. 11月13日(四) >>> 韓國·首爾

## 榮獲韓國政府頒發的產業褒章

本公司近日於韓國政府主辦的「外國企業日」紀念活動中,榮獲「產業褒章」,該獎項主要頒給對韓國產業發展有重大貢獻的外國企業等單位。本公司為提升生產效率及穩定工廠設備運作,於2022年至2024年間投入約280萬美金(約新台幣8千多萬)的設備投資,重點聚焦於節能相關領域。另外,我們還打造能友善申請育嬰假的職場環境、推動工作生活平衡,以及於2024年引進太陽能發電系統以降

低CO<sub>2</sub>排放量等實績,皆獲得了高度評價。曹秉千理事於出席頒獎典禮後表示:「這次獲獎是全體同仁共同努力的成果,未來我們將繼續抱持身為支撐韓國經濟一員的責任感,致力於成為連結全球市場與韓國的重要橋樑。」我們將以本次的獲獎為動力,持續努力追求更卓越的經營績效。



手持表揚狀的曹理事



(承丙俊)

琳得科先進科技股份有限公司 12月5日(五) >>> 台灣·高雄

## 透過持續性的植樹活動為環保做出貢獻

本次我們在高雄市茄萣區舉辦的植樹活動,共有61名同仁參與。自2018年活動開辦以來,包含本次栽種的300棵樹苗在內,至今已累計種下了1725棵樹。而在此次新栽種的樹苗支撐木上,還繫上了於2025年9月舉辦的「SEMICON Taiwan 2025」展會中,

由客戶親手寫下給本公司創立25週年的祝福卡。為了讓每位同仁更深入理解環境保護的重要性,未來也會持續推動植樹、護樹等環保活動,致力實現永續發展的社會。



齊心協力,細心種植每一棵樹苗的大家



(李思潔)

琳得科(蘇州)科技有限公司

## 高客製化能力備受矚目 — Labelexpo Asia 2025

12月2日(二)~5日(五) 中國·上海

本次參與東亞最大標籤相關展會，提出了符合市場需求的產品方案。我們除了在展會上展示了適用冷藏環境的標籤材料「CHILL AT」外，還展出可在各種溫度條件下使用的產品以及環保產品等，其中又以率先取得再生材料國際認證標準GRS\*的再生PET樹脂所製成的標籤材料獲得了大量的諮詢與關注。此外，我們透過活用在中國境內採購的材料，在抑制成本的同時，因應客戶需求提供精準的客製化方案，也同樣引起了到場來賓的高度興趣。除了前述優勢之外，我們也強調「遇到問題，先找琳得科」的服務理念，提出以解決問題為導向的方案，因此在應對能力與靈活性方面也獲得了正面評價。



(王春)

可實際觸摸展示樣品  
並加深與到場來賓交流的攤位設計

\*GRS：Global Recycled Standard (全球回收標準)的簡稱。為促進再生材料的使用並降低環境負擔而制定的國際第三方認證標準。

MACTAC AMERICAS, LLC

## 透過體驗型攤位推廣產品 — 2026 FASTSIGNS International Convention

1月27日(二)~29日(四) 美國·北卡羅來納州夏洛特

本次我們攜手從事大尺寸印刷媒材等材料業務的Polymershapes, LLC共同參加了圖像相關展會。會場中設置了體驗型攤位，讓到場來賓能實際觸摸並確認兩家公司的產品。我們透過將用於牆面、玻璃等材質的圖像裝飾產品，貼在石膏板、玻璃與地面等建材上，使到場來賓能具體想像產品的實際使用方式。另外，我們還示範了新產品車用標示貼膜的施工過程，並介紹其具備的各種特性，例如擁有良好的曲面與凹凸面貼合性，以及易於定位、能在不產生氣泡的情況下快速施工的優秀滑動性。透過可親手觸摸的展示方式與實際操作的示範，成功展現了結合兩間公司的優勢所提出的產品實用性。



(Amanda Smith)

以設計亮眼的車用標示貼膜  
展現強烈的存在感

洋紙事業部門

## 介紹具備全新價值與功能的機能性材料 — 新機能性材料展 2026

1月28日(三)~30日(五) 東京·東京國際展示場

本次展會由加工材料事業部與事業開發室共同參與，目的在於開拓新用途並進行市場調查。我們介紹了具備可連結次世代價值與功能的產品，並展示了因應減塑需求的環保型產品。此外，還提出了可依用途自由組合遮光性、撥水性等功能的「機能性育果袋紙」，並強調其可作為葡萄等作物在收穫前，用於防風防雨的水果套袋。在本次展會中，我們首次嘗試讓熊谷工廠與三島工廠的洋紙技術課人員擔任解說員，在介紹琳得科生產設備的同時提出更具體的解決方案。我們也透過本次展會收到了許多到場來賓提出的新需求，使我們獲得了諸多啟發。



(小野智則)

使用樣品來與到場來賓  
說明產品性能的筆者

## 冬日回憶相冊

琳得科先進科技股份有限公司

### 員工旅行

10月~12月



策劃了同仁們可以自由選擇前往日本(北海道)、菲律賓(宿霧島)、泰國(清邁)等路線的員工旅行，透過體驗異國文化，放鬆身心、重新充電



日本



嗯~  
沖沖身體真舒服!



菲律賓



泰國

體驗照顧  
大象!

印刷情報材料事業部門

### 忘年會

12月23日(二)



在慰勞一年辛勞的忘年會上，大家共享充滿笑容與感謝的時光  
本次活動同時也兼作送別會與壯行會\*

\*壯行會：是指為了慶祝因升遷而調職或即將長期海外出差的同仁，大家為了祝福他們開啟一段新旅程而舉行的聚會。

透過卡拉OK大賽與小遊戲等活動炒熱氣氛  
大家共度了一個笑聲不斷的夜晚



LINTEC KUALA LUMPUR SDN. BHD.

### 忘年會

12月5日(五)



## 冬日回憶相冊

❄️ 千葉工廠

**忘年會**

12月6日 (六)

在年度卡拉OK大賽上  
展現自己的拿手好歌！



本次的忘年會跨越了部門藩籬  
氣氛十分融洽



74名同仁  
齊聚在大阪日航飯店！

❄️ 大阪支店

**忘年會**

12月19日 (五)

❄️ 洋紙事業部門 東京洋紙營業部

**忘年會**

12月4日 (四)



本次忘年會舉辦了保齡球大賽  
並在自助餐會場舉行頒獎典禮  
透過本次活動加深了彼此的情誼

為優勝隊伍  
準備了蛋糕作為獎勵！



我們為即將調任至  
東京加工材料營業部的同事  
梅津賢優舉辦了壯行會



梅津

❄️ 洋紙・加工材料業務部

**壯行會**

12月16日 (二)



### ❄️ LINTEC (THAILAND) CO., LTD.

## 運動大會

12月20日 (六)



每年例行舉辦的運動大會！  
本次也由四支隊伍團結一心  
以奪得冠軍為目標奮戰



比賽最終由藍隊  
奪得冠軍！



好開心～！

每年例行的滑雪旅行共有 20 人參與

### ❄️ LINTEC ADVANCED TECHNOLOGIES (KOREA), INC.

## 員工旅行

1月16日 (五) ~ 17日 (六)



大家一起大啖燒肉！

### ❄️ LINTEC INDUSTRIES (SARAWAK) SDN. BHD.

## 週年晚宴 (Annual Dinner)

12月5日 (五)

為慶祝公司創立 26 週年  
所舉辦的晚宴  
共 23 人齊聚一堂！



除了美味的料理與飲品外  
現場還舉辦了卡拉OK大賽與抽獎活動  
氣氛十分熱烈



## 冬日回憶相冊

\*琳得科 (蘇州) 科技有限公司

### 忘年會

2月6日 (五)



一年一度的忘年會  
共 122 人齊聚一堂  
大家一邊享用美食  
一邊開心地交流  
成功增進了同仁之間的凝聚力

乾杯!

真好喝~!

現場還舉辦了  
豪華獎品抽獎活動  
氣氛十分緊張



\*MACTAC AMERICAS, LLC

### 聖誕節慶祝派對

12月5日 (五)



大家分成 10 組  
挑戰紙箱薑餅屋的  
創意裝飾!



\*熊谷工廠 1號抄紙係

### 忘年會

12月28日 (日)

以往依照班別各自舉行忘年會  
本次首度由所有同仁一起度過!



### 優勝隊伍的 作品

這項作品的亮點為  
印有「E」和「D」字樣的襪子裝飾  
象徵MACTAC AMERICAS公司的  
Edward LaForge 社長





✧ 文京春日辦公室

## 企業對抗拔河大賽

10月31日(五)

要、要被拉過去了~



與同棟大樓內其他企業人員  
展開精彩對決  
現場氣氛熱烈沸騰



我們滿懷鬥志，以奪下冠軍為目標  
參加了琳得科營業統括據點所在的  
BUNKYO GARDEN GATETOWER舉辦的拔河大賽……  
沒想到居然在首戰就落敗了，大家誓言下次一定要雪恥！



以燉煮  
代替燒烤的  
成吉思汗鍋(羊肉鍋)!



✧ 札幌支店

## 忘年會

12月26日(五)



在和樂融融的氣氛中回顧了過去的一年  
並暢談對2026年的展望  
度過了一段充實的時光！

✧ PT. LINTEC JAKARTA

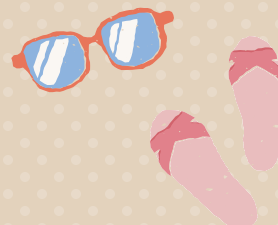
## 員工旅行

11月21日(五)~22日(六)

在印尼西爪哇省  
首府的萬隆  
盡情地享受了各種戶外活動



同仁們透過泛舟  
以及需要團隊合作的各種遊戲  
在歡樂中提升了團隊凝聚力



大家一起來挑戰！

# 琳得科知識問答

大家對自己的公司了解多少呢？我們將從各種不同的角度，以趣味問答的形式來介紹琳得科。题目的難度從1星到5星不等。歡迎各位同仁們或邀請家人一起來挑戰，朝著成為「琳得科博士」的目標嘗試看看吧！

問答企劃的導航員！



Mendy

我是扁面蛸的 Mendy！我充滿好奇心，而且只要是關於琳得科的事情我都知道喔！來跟我一起開心學習吧！

| 難易度 ★★☆☆☆

Q1

「琳得科株式會社」是西元幾年成立的？

- A 1927年      B 1963年  
C 1990年      D 1997年



這是現在的總公司辦公室  
(位於東京・板橋區)



| 難易度 ★★☆☆☆

Q2

彩色圖畫紙非常適合繪畫、勞作與造型加工，被廣泛運用在托兒所、幼稚園及小學等教育場所。

在全部65色\*的彩色圖畫紙中，最受歡迎的顏色是什麼？

\*截至2026年3月底

- A 橘橙色  
B 檸檬色  
C 桃色  
D 水藍色



彩色圖畫紙

| 難易度 ★☆☆☆☆

Q3

琳得科的公司介紹影片，以淺顯易懂的方式介紹琳得科產品和技術。

在這支影片中登場的導覽角色，名字和性格是什麼？

- A 愛笑的 RAN CHAN      B 害羞的 LIN CHAN  
C 愛哭的 RUN CHAN      D 貪吃的 REN KUN



難易度 ★★☆☆☆

在本刊頭特輯(請參閱本刊第4頁)中登場的小松島工廠(德島),主要製造「合成皮革用工程紙」。這種工程紙,可以呈現出宛如真皮般的質感。

下面哪一項產品,在製程中沒有使用琳得科的合成皮革用工程紙?

- A 汽車方向盤
- B 頭戴式耳機的耳罩
- C 足球
- D 硬式網球



難易度 ★★☆☆☆

琳得科集團不僅在日本國內,在海外也設有據點,並於全球拓展事業。

那麼,最早設立海外生產工廠的是哪個國家?

- A 印尼
- B 中國
- C 巴西
- D 美國



難易度 ★★☆☆☆

歐洲沒有琳得科集團銷售子公司的是哪個國家?

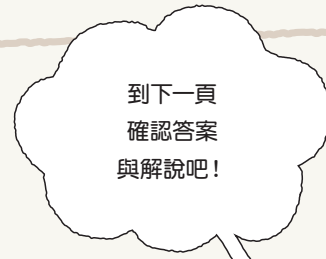
- A 英國
- B 荷蘭
- C 法國
- D 德國



難易度 ★★★★★

琳得科的服部真社長最近的興趣是什麼?

- A 圍棋
- B 賞鳥
- C 騎馬
- D 網球



# 答案與解說

一起確認知識問答的答案與解說，  
進一步認識琳得科吧！

大家都答對了  
幾題呢？



A1

C  
1990年

1990年黏著產品綜合製造商「FSK株式會社」、特殊紙製造商「四國製紙株式會社」及黏著紙與黏著膠膜製造商「創研化工株式會社」合併，「琳得科株式會社」正式誕生。自此，得以整合表面基材、黏著劑、離型紙與離型膠

膜等，建立起黏著產品的一條龍生產體系。

A2

D  
水藍色

「水藍色」在用彩色圖畫紙進行剪貼及勞作時，經常用來表現天空和海洋，因此多年來一直穩居第一名。

「撈金魚」勞作介紹影片請由此觀看（僅日文）



撈金魚的造型作品

A3

B  
害羞的  
LIN CHAN

最喜歡琳得科的 LIN CHAN。平時個性有些內向、也比較害羞，但一提到琳得科的事情，就會忍不住熱情地說個不停。在琳得科介紹影片中，她為大家介紹琳得科「雖然不顯眼，卻默默支撐日常生活的厲害技術」。這樣的 LIN CHAN 其實非常喜歡甜食，在影片裡還能看到她偷偷吃點心的可愛模樣……！？

一定要看看喔！



LIN CHAN 登場的  
琳得科介紹影片請  
由此觀看（僅日文）



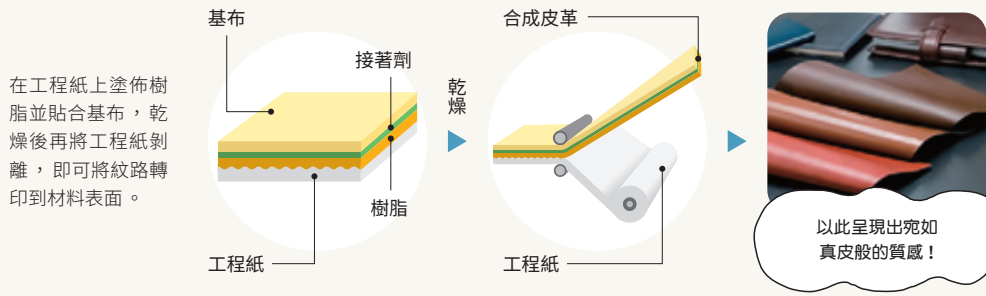
A4

## D 硬式網球

「合成皮革」是一種廣泛應用於鞋子、包包等日常用品的材料。它不使用動物皮革，而是以合成樹脂人工製成。近年來，從愛護動物的角度來看，也越來越受到關

注。琳得科的「合成皮革用工程紙」屬於「離型紙」領域的產品。透過將這種紙作為樣版使用，可以呈現出宛如真皮般的紋路與光澤質感。

琳得科合成皮革用工程紙的使用示意圖 (合成皮革製造商)



A5

## A 印尼

作為在海外生產與銷售黏著產品的據點，琳得科於1994年設立了PT. LINTEC INDONESIA。其後進入2000年代，進一步加速全球化布局，基於「Made in Market」的理念，不僅在更貼近客戶的地區生產產品並穩定供應，並以亞

洲地區為中心陸續設立生產與銷售子公司。目前，也正進一步推動在歐美市場的業務拓展。

A6

## C 法國

位於荷蘭與英國的銷售子公司主要負責貼紙與標籤用黏著產品等的銷售，而位於德國的銷售子公司則主要經營半導體相關產品。琳得科集團未來也將持續擴展海外布局。



A7

## B 賞鳥

平日工作繁忙的服部社長，到了假日喜歡一邊散步，一邊觀察野鳥，藉此放鬆身心、恢復精神。



服部社長所拍攝的鷹類「東方鷹」



# 打造 一個能安心 發聲的環境



## 關於全球內部舉報制度之通知

琳得科集團秉持社訓「至誠與創造」的精神，要求每一位員工都須具備高度的法令遵循意識，致力於打造一個沒有違法行為與騷擾、讓人能安心工作的職場環境。

當發生或可能發生違反法令、公司規則、行動規範之情事時，必須立即採取適當的糾正措施。如相關事項無法向上級主管諮詢，或經諮詢後仍難以解決，請務必毫不猶豫地使用下列制度。您的通報將有助於保護公司及自身的權益。



## 全球內部舉報制度之使用方法

舉報時，請選擇下列 **1** 或 **2** 的任一舉報處，使用電子郵件附件寄出。  
以電子郵件舉報者，請於主旨處輸入「全球內部舉報」，並請為附件檔案加密。  
不受理使用電話的口頭舉報。

※可以實體郵件逕行舉報。詳情請參閱所發放的「琳得科集團行動規範準則」手冊版。

**1**

僅欲向顧問律師告知者

✉ 電子郵件  
whistleblow1@post.lintec.co.jp

**2**

欲向顧問律師與  
琳得科法務部門告知者

✉ 電子郵件  
whistleblow2@post.lintec.co.jp

有關問題之  
應對

公司方判定舉報內容有調查之必要時，將迅速組織調查團隊應對該問題。調查結束後，公司方將向舉報者告知結果與對策。

注意事項

亦可匿名舉報，但是以匿名舉報時，較難進行調查和採取糾正措施等的應對處理，因此請盡可能具名舉報。